

UCHWAŁA NR XX/44/2016
RADY GMINY PRUSZCZ GDAŃSKI

z dnia 17 czerwca 2016 r.

w sprawie uzgodnienia realizacji inwestycji celu publicznego w odniesieniu do pomników przyrody

Na podstawie art. 18 ust. 2 pkt 15 ustawy z dnia 8 marca 1990r o samorządzie gminnym ((Dz. U. z 2016 r. poz. 446) oraz art. 45 ust. 2 pkt 2 w związku z art. 44 ust. 1 i 2 ustawy z 16 kwietnia 2004r. o ochronie przyrody (Dz. U. z 2015 r. poz. 1651, poz. 1045 oraz z 2016 r. poz. 422) uchwała się, co następuje:

§ 1.1 Uzgadnia się realizację inwestycji celu publicznego dla projektu „Budowa wielofunkcyjnego boiska sportowego, bieżni lekkoatletycznej oraz skoczni w dal w Wojanowie” w odniesieniu do następujących pomników przyrody:

- 1) dąb szypułkowy (orzeczenie nr 190 wydz. RiL Prez. WRN w Gdańsku z dnia 18.07.1967) rosnący na działce szkolnej nr ewid. 341/4, obręb 0017 Juskowo,
- 2) dąb szypułkowy (orzeczenie nr 191 wydz. RiL Prez. WRN w Gdańsku z dnia 18.07.1967) rosnący na granicy działki nr ewid. 341/4 i 343/24 obręb 0017 Juskowo ,

2. Szczegółowe warunki realizacji inwestycji, o której mowa w ust. 1, określa załącznik nr 1 do uchwały.

3. Lokalizacja inwestycji w odniesieniu do pomników przyrody, o których mowa w ust. 1, określa załącznik nr 2 do uchwały.

§ 2. Wykonanie uchwały powierza się Wójtowi Gminy Pruszcz Gdański.

§ 3. Uchwała wchodzi w życie z dniem podjęcia.

Szczegółowe warunki realizacji inwestycji „Projekt budowlany boiska, bieżni, skoczni w dal przy szkole w Wojanowie” w odniesieniu do pomników przyrody

W strefie ochrony pomnika przyrody (15m od pnia):

A. dąb szypułkowy, przy boisku szkolnym w Wojanowie, orzeczenie nr 190 wydz. RiL Prez. WRN w Gdańsku z 18.07.1967r., obecny promień korony ~10m.



B. dąb szypułkowy, w parku w Wojanowie, orzeczenie nr 191 wydz. RiL Prez. WRN w Gdańsku z 18.07.1967r., obecny promień korony ~13m.



znajdujących się na działce inwestycji - Gmina Pruszcz Gdański, obręb Wojanowo, dz. nr 341/4 nie przewiduje się prowadzenia prac budowlanych.

Planowane prace budowlane polegać będą na:

- wykonaniu nowej nawierzchni na istniejącym boisku asfaltowym
- budowie nowego piłkochwytu wokół boiska,
- postawieniu nowych urządzeń sportowych (koszy i bramek)
- budowie nowej bieżni poliuretanowej (3 tory po 60m)
- budowie nowego rozbiegu i zeskoku do skoku w dal
- wykonaniu nowych utwardzeń z kostki betonowej
- wykonaniu liniowego odwodnienia boiska i skrzynek rozpuszczających
- umieszczenie elementów małej architektury – ławki i kosze

W trakcie wykonywania prac pień i koronę drzewa stanowiącego pomnik przyrody należy zabezpieczyć przed uszkodzeniami mechanicznymi.

Na czas prowadzenia robót strefę ochrony w granicach lokalizacji obejmującej zasięg korony i systemu korzeniowego nie mniejszy niż w promieniu 15 m od zewnętrznej krawędzi pnia drzewa, nie objętą robotami ziemnymi, należy zabezpieczyć przez tymczasowe wyгородzenie niezwiązane trwale z gruntem.

W zasięgu korony i systemu korzeniowego drzewa stanowiącego pomnik przyrody,

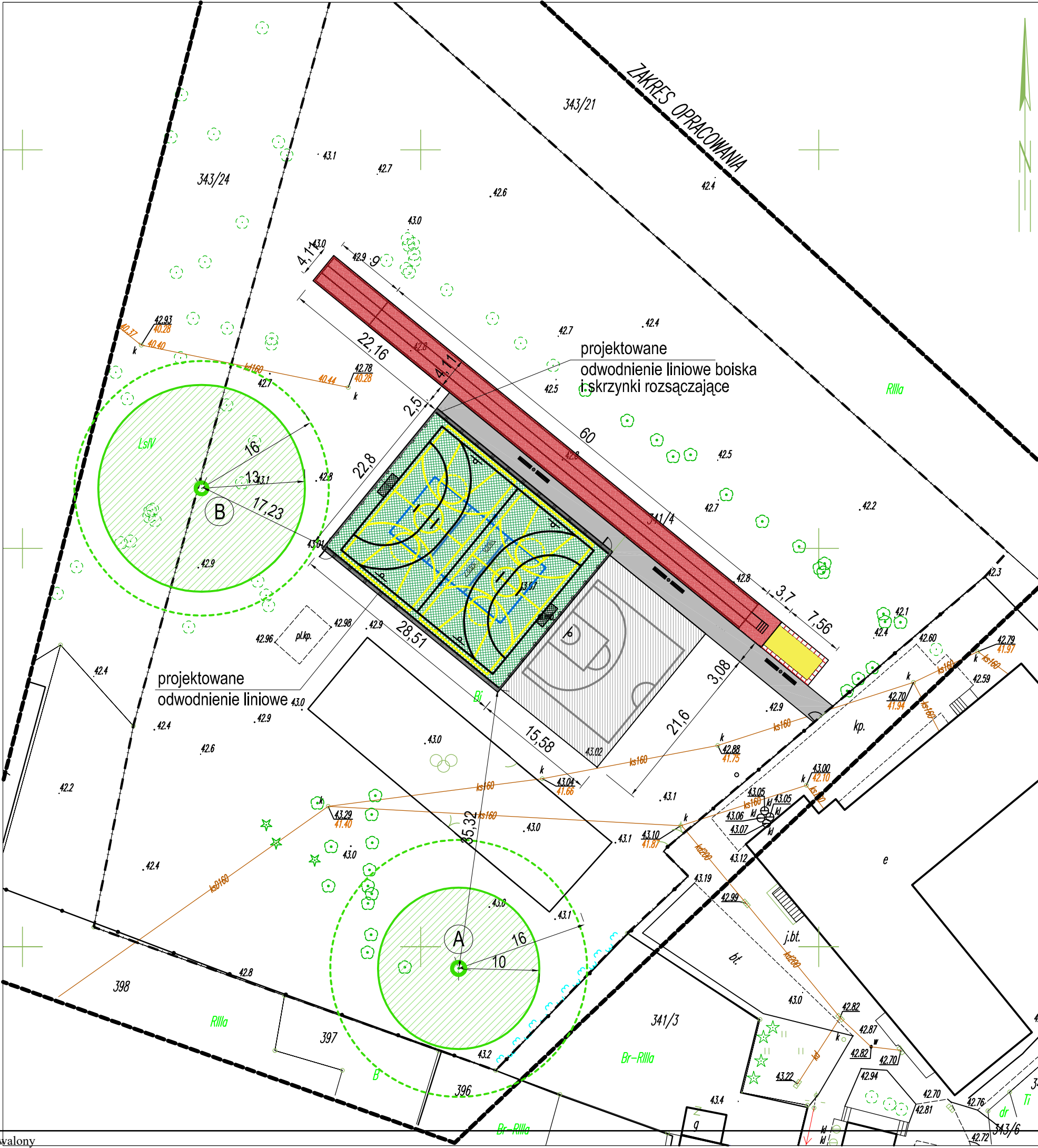
nie mniejszym niż w promieniu 15 m od zewnętrznej krawędzi pnia drzewa, zakazane jest składowanie materiałów budowlanych, parkowanie ciężkiego sprzętu oraz zanieczyszczanie gleby.

Podczas prowadzenia robót ziemnych odkryte korzenie drzewa stanowiącego pomnik przyrody należy odpowiednio zabezpieczyć przed wysychaniem, przemarzaniem oraz uszkodzeniami mechanicznymi.

Ewentualne prace towarzyszące w strefie ochrony w granicach lokalizacji obejmującej zasięg korony i systemu korzeniowego nie mniejszy niż w promieniu 15 m od zewnętrznej krawędzi pnia drzewa pomnika przyrody, należy ograniczyć do niezbędnego minimum – z planu zagospodarowania i charakteru inwestycji można założyć że w tej strefie nie będą prowadzone prace budowlane.

Prace należy wykonywać pod specjalistycznym nadzorem ogrodniczym.

W przypadku konieczności wykonania cięć w koronie drzewa pomnika przyrody, prace należy uzgodnić z Inwestorem – Gminą Pruszcz Gdański oraz jej wydziałem Ochrony Środowiska albo Regionalną Dyрекcją Ochrony Środowiska w Gdańsku.



LEGENDA :

ISTOTNE ELEMENTY ISTNIEJĄCEGO ZAGOSPODAROWANIA

- istn. boisko asfaltowe
- istn. plac zabaw
- istn. pomnik przyrody
- zasięg korony pomnika przyrody
- strefa ochrony pomnika przyrody
- pomnik przyrody 1 (dąb szypułkowy)
- pomnik przyrody 2 (dąb szypułkowy)

PROJEKTOWANE ZAGOSPODAROWANIE

- proj. utwardzenia - kostka szara
- proj. bieżnia
- proj. boisko wielofunkcyjne
- proj. skocznia do skoku w dal
- proj. ogrodzenie boiska wielofunkcyjnego
- proj. furta w ogrodzeniu boiska wielofunkcyjnego
- proj. malowanie istn. boiska
- proj. bramki do piłki nożnej
- proj. kosze do koszykówki
- proj. tuleje ze słupkami do siatkówki
- proj. ławki
- proj. kosze na śmieci

Załącznik Nr 2 do Uchwały Nr XLIV/415/16 Rady Gminy Pruszcz Gdański z dnia 17 czerwca 2016 r.

ANNA LUDKA - SULIMA
ARCHITEKTURA
 al. Pilsuskiego 1a/1/16, 83-408 Rotmanka,
 tel. 694 40 66 59, anna.ludka.sulima@gmail.com

INWESTOR	URZĄD GMINY PRUSZCZ GDAŃSKI ul. Wojska Polskiego 30, 83-000 Pruszcz Gdański
AUTOR	arch. ANNA LUDKA - SULIMA NR UPRAW. 478/POOKK/2012
SPRZĄDZAJĄCY	arch. KAROL PIKIEL
DATA	04.2016

INWESTOR	Urząd Gminy Pruszcz Gdański ul. Wojska Polskiego 30, 83-000 Pruszcz Gdański
AUTOR	arch. ANNA LUDKA - SULIMA NR UPRAW. 478/POOKK/2012
SPRZĄDZAJĄCY	arch. KAROL PIKIEL
DATA	04.2016

Tytuł projektu	BUDOWA WIELOFUNKCYJNEGO BOISKA SPORTOWEGO, BIEŻNI LEKKOATLETYCZNEJ ORAZ SKOCZNI W DAL
Tytuł rysunku	WOJANOWO, dz. nr 34/1/4
Skala	1 : 500
Strona	1

UZASADNIENIE

Gmina Pruszcz Gdański jako inwestor, realizuje inwestycję celu publicznego pn. Budowa boiska wielofunkcyjnego w Wojanowie. Przedmiotowa inwestycja przebiegać będzie w sąsiedztwie drzew podlegających szczególnej ochronie tj. drzew pomnikowych.

Zgodnie z art. 44, ust. 1 ustawy z dnia 16 kwietnia 2004r o ochronie przyrody procedowanie w sprawie ustanowienia pomnika przyrody zostało w całości przekazane do kompetencji Rady Gminy, w związku z powyższym odstąpiła od zakazów ustalonych przy ustanawianiu pomnika przyrody również leżą w gestii Rady Gminy (art. 44 ust. 2 cyt. ustawy).

Inwestor przedłożył opis szczegółowych warunków realizacji inwestycji, stanowiących załącznik nr 1 do niniejszej uchwały, w których przedstawiono sposób prowadzenia prac budowlanych w sąsiedztwie pomników przyrody. Stosowanie się do wytycznych wyszczególnionych w w/w załączniku oraz prowadzenie prac w strefie ochrony drzew pomnikowych w odległości 35m od dębu nr 1 i 17m od dębu nr 2, pod nadzorem nie powinno wpłynąć szkodliwie na ich stan zdrowotny i techniczny.

Mając na uwadze powyższe, zasadne jest przyjęcie przedmiotowej uchwały.