

**UCHWAŁA NR XXVII/8/2017  
RADY GMINY PRUSZCZ GDAŃSKI**

z dnia 14 lutego 2017 r.

**w sprawie uchwalenia statutu Sołectwa Straszyn**

Na podstawie art. 35 ust. 1 oraz art. 40 ust. 2 pkt 1 ustawy z dnia 8 marca 1990 r. o samorządzie gminnym (Dz. U. z 2016 r. poz. 446, 1579 i 1948) uchwała się, co następuje:

§ 1. Po przeprowadzeniu konsultacji z mieszkańcami Sołectwa Straszyn uchwała się Statut Sołectwa Straszyn w brzmieniu określonym w załączniku do niniejszej uchwały.

§ 2. Traci moc uchwała nr XII/98/2003 Rady Gminy Pruszcz Gdański z dnia 26 września 2003 r. w sprawie zatwierdzenia Statutu sołectwa Straszyn.

§ 3. Wykonanie uchwały powierza się Wójtowi Gminy Pruszcz Gdański.

§ 4. Uchwała wchodzi w życie po upływie czternastu dni od dnia ogłoszenia w Dzienniku Urzędowym Województwa Pomorskiego.

Przewodniczący Rady

Marek Kowalski

## STATUT SOŁECTWA STRASZYN

### I. POSTANOWIENIA OGÓLNE.

§ 1. 1. Sołectwo Straszyn zwane dalej „Sołectwem” jest jednostką pomocniczą Gminy Pruszcz Gdański.

2. Obszar Sołectwa obejmuje wieś Straszyn.

3. Położenie i obszar Sołectwa określa mapa Sołectwa Straszyn stanowiąca załącznik do niniejszego Statutu.

### II. ORGANIZACJA I ZADANIA ORGANÓW SOŁECTWA .

§ 2. 1. Organami Sołectwa są:

a) Zebranie Wiejskie – jako organ uchwałodawczy,

b) Sołtys – jako organ wykonawczy.

2. Działalność Sołtysa wspomaga Rada Sołecka.

3. Zebranie Wiejskie na wniosek Sołtysa może wybrać Zastępcę Sołtysa.

§ 3. 1. Prawo do udziału w Zebraniu Wiejskim mają wszyscy mieszkańcy Sołectwa stale zamieszkujący na terenie Sołectwa.

2. Zebranie Wiejskie zwoływane jest przynajmniej 2 razy w roku, lub częściej w razie potrzeby. Termin i miejsce Zebrania Wiejskiego Sołtys lub inna osoba zwołująca Zebranie Wiejskie podaje do wiadomości publicznej w sposób zwyczajowo przyjęty w Sołectwie to jest poprzez wywieszenie na tablicy sołeckiej.

3. Zebranie Wiejskie zwołuje Sołtys:

a) z własnej inicjatywy,

b) na wniosek Rady Gminy lub Wójta,

c) na uzasadniony wniosek osoby (osób), której interes faktyczny lub prawny wymaga zwołania zebrania,

w terminie 7 dni od daty złożenia wniosku.

4. W przypadku niezwołania Zebrania Wiejskiego przez Sołtysa, na wniosek o którym mowa w ust. 3 lit. b) lub c), Zebranie Wiejskie zwołuje Wójt.

5. Sołtys informuje Wójta o planowanym terminie i miejscu Zebrania Wiejskiego na co najmniej 7 dni przed terminem Zebrania Wiejskiego.

§ 4. 1. Zebranie Wiejskie jest ważne i może podejmować uchwały, gdy w sposób zwyczajowo przyjęty zostali o nim zawiadomieni mieszkańcy Sołectwa na 7 dni przed terminem Zebrania Wiejskiego. Jednocześnie dla ważności Zebrania Wiejskiego niezbędny jest udział w nim co najmniej 50 mieszkańców Sołectwa uprawnionych do głosowania.

2. O ile w wyznaczonym terminie na Zebraniu Wiejskim nie uzyska się wymaganego quorum, z zachowaniem trybu i terminu ustalonego dla zwołania Zebrania Wiejskiego, zwołuje się Zebranie Wiejskie w drugim terminie, po upływie 15 minut od pierwszego terminu, które odbywa się i jest ważne bez względu na liczbę osób obecnych.

**§ 5. 1.** Uchwały na Zebraniu Wiejskim zapadają zwykłą większością głosów.

2. Głosowanie jest jawne, za wyjątkiem głosowań w sprawie wyborów i odwołania Sołtysa, Rady Sołeckiej.

3. Na wniosek 1/4 mieszkańców Sołectwa uprawnionych do głosowania obecnych na Zebraniu Wiejskim przeprowadza się głosowanie tajne w innych sprawach omawianych na tym zebraniu.

**§ 6. 1.** Zebranie Wiejskie otwiera Sołtys i przewodniczy jego obradom, z zastrzeżeniem ust. 2 i 3.

2. W przypadku gdy Zebranie Wiejskie zwoływane jest w trybie § 3 ust. 4, § 14 ust. 3, § 29 ust. 3 lub § 30 ust. 5 otwiera je i przewodniczy jego obradom Wójt lub upoważniona przez niego osoba.

3. Sołtys nie mogąc uczestniczyć w Zebraniu Wiejskim wyznacza na piśmie przewodniczącego Zebrania Wiejskiego spośród członków Rady Sołeckiej.

4. Porządek obrad ustala Zebranie Wiejskie na podstawie projektu przedłożonego przez zwołującego Zebranie Wiejskie.

**§ 7. 1.** Z każdego Zebrania Wiejskiego sporządza się protokół. Protokołowaniem zajmuje się osoba wyznaczona przez przewodniczącego Zebrania Wiejskiego.

2. Protokół powinien zawierać:

- a) datę zebrania,
- b) stwierdzenie ważności zebrania (quorum),
- c) przedmiot zebrania i przebieg dyskusji,
- d) treść podejmowanych uchwał i wniosków oraz wynik głosowania,
- e) podpisy przewodniczącego Zebrania Wiejskiego i protokolanta,
- f) listę obecności.

3. Protokół i uchwały Zebrania Wiejskiego przewodniczący Zebrania Wiejskiego obowiązany jest do przedłożenia Wójtowi w terminie 14 dni od daty odbycia Zebrania Wiejskiego.

**§ 8.** Do kompetencji Zebrania Wiejskiego należy:

- 1) wybieranie i odwoływanie Sołtysa, Rady Sołeckiej, a także Zastępcy Sołtysa,
- 2) programowanie i planowanie rozwoju Sołectwa,
- 3) opiniowanie dla Rady Gminy i Wójta,
- 4) wnioskowanie do Rady Gminy i Wójta w sprawach dotyczących Sołectwa i Gminy,
- 5) inicjowanie czynów społecznych i innych działań ogólnopublicznych,
- 6) omawianie i rozpatrywanie spraw ważnych dla mieszkańców Sołectwa,
- 7) podział środków pieniężnych przyznanych do dyspozycji Sołectwa w budżecie Gminy,
- 8) uchwalanie wniosku o przyznanie w danym roku budżetowym środków z funduszu sołeckiego,
- 9) stanowienie w innych sprawach zastrzeżonych do kompetencji Zebrania Wiejskiego na podstawie odrębnych przepisów.

**§ 9. 1.** Sołtys jest organem wykonawczym Sołectwa.

2. Sołtys posiada kompetencje:

- reprezentanta sołectwa,

- organizatorską,
- administratorską.

**§ 10.** Realizując swoje ustawowe i statutowe kompetencje i obowiązki Sołtys:

- 1) reprezentuje Sołectwo na zewnątrz, w tym: wobec władz, instytucji, organizacji, osób fizycznych i prawnych oraz wobec Gminy,
- 2) zwołuje i organizuje Zebrania Wiejskie,
- 3) kieruje realizacją uchwał organów Gminy w odniesieniu do Sołectwa i uchwał Zebrania Wiejskiego,
- 4) przewodniczy Radzie Sołeckiej,
- 5) opiniuje dla Rady Gminy sprawy nazw ulic i placów na terenie Sołectwa po konsultacji z Radą Sołecką,
- 6) organizuje czyny społeczne mieszkańców Sołectwa,
- 7) ma prawo do poboru podatków i innych należności pieniężnych należnych Gminie od członków wspólnoty sołeckiej, na zasadach określonych w odrębnych uchwałach Rady Gminy.

**§ 11.** Materiały przeznaczone do wykonywania funkcji zabezpiecza Sołtysowi Urząd Gminy.

**§ 12. 1.** W skład Rady Sołeckiej wchodzi Sołtys, jako jej przewodniczący oraz 12 członków, powołanych przez Zebranie Wiejskie.

2. Rada Sołecka jest organem wspomagającym Sołtysa w działalności na rzecz Sołectwa, ma charakter opiniodawczy i doradczy.

3. Rada Sołecka współdziała z Sołtysem w prowadzeniu i załatwianiu spraw Sołectwa.

4. Rada Sołecka podejmuje inicjatywy dotyczące przeznaczenia środków finansowych na cele rozwoju gospodarczego Sołectwa.

5. Rada Sołecka inicjuje działania społecznie użyteczne dla Sołectwa i jego mieszkańców.

6. Rada Sołecka wspomaga Sołtysa przy organizowaniu czynów społecznych.

7. Posiedzenia Rady Sołeckiej odbywają się przynajmniej 2 razy w roku.

**§ 13. 1.** Na wniosek Sołtysa Zebranie Wiejskie może wybrać Zastępcę Sołtysa, którego kadencja upływa z upływem kadencji Sołtysa.

2. Na wniosek Sołtysa Zebranie Wiejskie może odwołać Zastępcę Sołtysa, przed upływem kadencji.

3. Wygaśnięcie mandatu Sołtysa przed upływem kadencji jest równoznaczne z odwołaniem Zastępcy Sołtysa.

### **III. ZASADY I TRYB WYBORÓW ORGANÓW SOŁECTWA**

**§ 14. 1.** Kadencja Sołtysa i Rady Sołeckiej trwa 4 lata i kończy się z momentem wyboru nowego Sołtysa i Rady Sołeckiej.

2. Wyborów Sołtysa i Rady Sołeckiej dokonują stali mieszkańcy sołectwa uprawnieni do głosowania na Zebraniu Wiejskim.

3. Zebranie Wiejskie celem dokonania wyborów Sołtysa i Rady Sołeckiej zwołuje Wójt nie później niż w ciągu 6 miesięcy po wyborach do Rady Gminy.

4. Dla ważności zwołania Zebrania Wiejskiego niezbędne jest, aby byli o nim zawiadomieni, w sposób zwyczajowo przyjęty mieszkańcy Sołectwa, na 7 dni przed terminem Zebrania Wiejskiego.

5. W zawiadomieniu o zwołaniu Zebrania Wiejskiego celem dokonania wyborów Sołtysa i Rady Sołeckiej określa się dzień, miejsce i godzinę zebrania, informację iż w porządku Zebrania Wiejskiego znajduje się odpowiednio wybór Sołtysa i/lub członków Rady Sołeckiej.

**§ 15. 1.** Wybory Sołtysa i członków Rady Sołeckiej są powszechne, równe, bezpośrednie i większościowe.

2. Wyborcy wybierają Sołtysa czy członka Rady Sołeckiej bezpośrednio (osobiście) spośród kandydatów zgłoszonych na Zebraniu Wiejskim. Nikt nie ma prawa głosować w imieniu osoby uprawnionej i za nią oddawać jej głosu. Ewentualne pisemne upoważnienia do głosowania w czyimś imieniu – są prawnie bezskuteczne.

3. Wybory odbywają się w głosowaniu tajnym. Wójt winien zapewnić warunki umożliwiające tajność głosowania. Karty do głosowania wrzuca się do urny wyborczej.

4. Dokumenty z wyborów są przekazywane do Wójta.

**§ 16. 1.** Dla dokonania ważnych wyborów na Zebraniu Wiejskim wymagana jest obecność 50 mieszkańców Sołectwa uprawnionych do głosowania. Wyborów dokonuje się większością zwykłą osób uprawnionych, obecnych na Zebraniu Wiejskim.

2. O ile w wyznaczonym terminie nie uzyskano obecności wymaganej liczby mieszkańców uprawnionych do głosowania, zwołuje się Zebranie Wiejskie w II terminie, który może zostać wyznaczony na ten sam dzień. Wybory odbyte w II terminie mogą być przeprowadzone bez względu na liczbę obecnych mieszkańców Sołectwa uprawnionych do głosowania.

3. Liczbę mieszkańców Sołectwa uprawnionych do głosowania określa Wójt na podstawie stałego rejestru wyborców prowadzonego w Urzędzie Gminy.

4. Na Zebraniu Wiejskim, wyborcy wpisują się na liście obecności poprzez podanie czytelnie imienia i nazwiska oraz podpisu (parafki).

**§ 17. 1.** Przewodniczący Zebrania Wiejskiego dokonuje otwarcia Zebrania, stwierdza jego prawomocność tj. fakt zawiadomienia mieszkańców Sołectwa o zebraniu w sposób zwyczajowo przyjęty, oraz udział w nim niezbędnej ilości wyborców.

2. Do obowiązków przewodniczącego Zebrania Wiejskiego należy przedstawienie uczestnikom Zebrania Wiejskiego projektu porządku obrad, prowadzenie Zebrania Wiejskiego zgodnie z ustalonym porządkiem obrad oraz czuwanie nad zgodnym z prawem i demokratycznym jego przebiegiem.

3. Porządek obrad ustala Zebranie Wiejskie w głosowaniu jawnym – zwykłą większością głosów.

**§ 18. 1.** Na wniosek Przewodniczącego Zebrania Wiejskiego, Zebranie Wiejskie wyłącza ze swego grona Komisję Skrutacyjną w składzie 3 osób. W pracach Komisji Skrutacyjnej nie może brać udziału osoba kandydująca w wyborach.

2. Przewodniczący Zebrania Wiejskiego jest jednocześnie przewodniczącym Komisji Skrutacyjnej.

3. Do kompetencji Komisji Skrutacyjnej należy:

- 1) przedstawienie Zebraniu Wiejskiemu sposobu przeprowadzenia wyborów:
  - a) sposobu głosowania,
  - b) warunków ważności głosu,
- 2) przyjęcie zgłoszeń kandydatów,
- 3) przygotowanie kart do głosowania,
- 4) przeprowadzenie głosowania,
- 5) ustalenie wyników głosowania,

- 6) ogłoszenie wyników głosowania,
- 7) sporządzenie protokołu o wynikach wyborów.

4. Protokół o wynikach wyborów podpisują członkowie Komisji Skrutacyjnej.

**§ 19.** 1. Wybory odbywają się przy nieograniczonej liczbie kandydatów zgłaszanych bezpośrednio przez wyborców.

2. Po wpisaniu na listę wszystkich zgłoszonych kandydatów Przewodniczący Zebrania Wiejskiego winien zadać pytanie „czy jest jeszcze jakaś kandydatura do wyborów na sołtysa / do rady sołeckiej” – a gdy żadna kandydatura nie padnie, winien zamknąć listę kandydatów.

3. Po zamknięciu listy kandydatów Komisja Skrutacyjna przygotowuje karty do głosowania

4. Karta do głosowania opatrzona jest pieczęcią nagłówkową Wójta Gminy.

**§ 20.** W pierwszej kolejności na Zebraniu Wiejskim należy przeprowadzić zgłoszenie kandydatów i głosowanie dla dokonania wyboru Sołtysa. W drugiej kolejności przeprowadza się wybory członków Rady Sołeckiej.

**§ 21.** 1. Karty do głosowania wydawane są wyborcom ujętym w spisie wyborców.

2. Przy wydawaniu kart do głosowania Komisja Skrutacyjna zwraca uwagę, by wyborca potwierdził własnoręcznym podpisem, w przewidzianej na to rubryce spisu wyborców, fakt otrzymania karty.

3. Komisja Skrutacyjna wydaje wyborcy kartę do głosowania po ustaleniu jego tożsamości.

4. Tożsamość wyborcy Komisja Skrutacyjna ustala na podstawie dowodu osobistego lub innego dokumentu ze zdjęciem wyborcy ( prawo jazdy, paszport, legitymacja studencka itp. ).

5. Komisja Skrutacyjna odmawia ponownego wydania karty do głosowania niezależnie od przyczyn tego żądania (np. z powodu pomyłkowego wypełnienia karty, zniszczenia jej itp.).

**§ 22.** 1. Wyborca na karcie do głosowania stawia znak "X" przy nazwisku wybranego przez siebie kandydata na Sołtysa lub nazwiskach wybranych przez siebie kandydatów do Rady Sołeckiej.

2. Przy głosowaniu na Sołtysa nieważne są głosy na kartach do głosowania:

- a) całkowicie przedartych,
- b) innych niż określone w § 19 ust. 4,
- c) na których nie postawiono znaku "X" przy żadnym nazwisku kandydata lub postawiono więcej niż jeden znak "X".

3. Przy głosowaniu na członków Rady Sołeckiej nieważne są głosy na kartach do głosowania:

- a) całkowicie przedartych,
- b) innych niż określone w § 19 ust. 4,
- c) na których nie postawiono znaku "X" przy żadnym nazwisku kandydata lub postawiono więcej znaków "X" niż miejsc do obsadzenia.

**§ 23.** 1. Niezwłocznie po zakończeniu głosowania Komisja Skrutacyjna ustala wyniki głosowania.

2. Komisja Skrutacyjna ustala, na podstawie spisu wyborców, liczbę wyborców uprawnionych do głosowania oraz liczbę wyborców, którym wydano karty do głosowania.

3. Komisja Skrutacyjna ustala liczbę niewykorzystanych kart do głosowania, a następnie karty te umieszcza w zapieczętowanym pakiecie.

4. Po wykonaniu przez Komisję Skrutacyjną czynności, o których mowa w ust. 2 i 3, Przewodniczący Zebrania Wiejskiego otwiera urnę wyborczą, po czym Komisja Skrutacyjna liczy wyjęte z niej karty do głosowania i ustala wyniki głosowania.

5. Po ustaleniu wyników głosowania Komisja Skrutacyjna sporządza protokół z przeprowadzonych wyborów.

6. Protokół z wyborów powinien zawierać:

- 1) ilość osób uprawnionych do głosowania,
- 2) ilość osób biorących udział w głosowaniu,
- 3) ilość głosów ważnych,
- 4) ilość głosów nieważnych,
- 5) ilość głosów oddanych na każdą osobę,
- 6) stwierdzenie wyników wyborów.

7. Protokół podpisują obecni członkowie Komisji Skrutacyjnej.

**§ 24.** 1. Za wybranych uważa się kandydatów, którzy uzyskali największą liczbę ważnie oddanych głosów.

2. W przypadku, gdy na Sołtysa zgłoszono tylko jednego kandydata, zostaje on wybrany na Sołtysa, gdy otrzyma ponad 50% głosów z liczby oddanych głosów ważnych. W przypadku nie uzyskania przez kandydata wymaganej liczby głosów, przeprowadza się ponowne wybory na tym samym Zebraniu Wiejskim od etapu ponownego zgłaszania kandydatów. Jeżeli przeprowadzenie ponownych wyborów na tym samym Zebraniu Wiejskim jest niemożliwe ze względów organizacyjnych, Zebranie Wiejskie odracza się na jedną godzinę lub uzgadnia się inny termin do przeprowadzenia ponownych wyborów.

**§ 25.** W przypadku, gdy kandydaci na Sołtysa lub kandydaci na obsadzenie ostatniego miejsca w Radzie Sołeckiej uzyskają tę samą liczbę głosów, przeprowadza się kolejne głosowanie na tym samym Zebraniu Wiejskim i dokonuje wyboru jednego kandydata spośród tych kandydatów, którzy uzyskali tę samą liczbę głosów w poprzednim głosowaniu. Jeżeli przeprowadzenie głosowania na tym samym Zebraniu Wiejskim jest niemożliwe ze względów organizacyjnych, Zebranie Wiejskie odracza się na jedną godzinę lub uzgadnia się inny termin do przeprowadzenia ponownego głosowania.

**§ 26.** Podstawą unieważnienia wyborów Sołtysa i Rady Sołeckiej są:

- 1) niezachowanie ustawowych warunków wyborczych przewidzianych w przepisie art. 36 ust. 2 ustawy z dnia 8 marca 1990 r. o samorządzie gminnym (np. naruszenie zasady tajności głosowania czy głosowania bezpośredniego),
- 2) naruszenie przepisów Statutu Sołectwa, mogących mieć wpływ na wyniki wyborów.

**§ 27.** O ile wybory na Sołtysa nie doszły do skutku, dotychczas urzędujący Sołtys sprawuje swój mandat tak długo, aż zostanie wybrany nowy Sołtys.

**§ 28.** 1. Przeciwno ważności wyborów może być wniesiony protest wyborczy w powodu naruszenia przepisów ustawy lub niniejszego Statutu dotyczących głosowania, ustalenia wyników głosowania lub wyników wyborów, mającego wpływ na wyniki wyborów.

2. Protest przeciwko ważności wyborów z powodu naruszenia przepisów ustawy lub niniejszego Statutu dotyczących głosowania, ustalenia wyników głosowania lub wyników wyborów może wnieść wyborca, który w dniu wyborów był umieszczony w spisie wyborców.

3. Protest wyborczy wnosi się do Wójta w terminie 14 dni.

4. Wójt rozpatruje protest w terminie 30 dni.

5. Od rozstrzygnięcia protestu wyborczego przez Wójta, przysługuje odwołanie do Rady Gminy, która rozpatruje odwołanie na najbliższej sesji.

**§ 29.** 1. Zebranie Wiejskie może odwołać Sołtysa zwykłą większością głosów przy udziale 50 wyborców uprawnionych do głosowania.

2. Pisemny wniosek w sprawie odwołania Sołtysa poparty przez co najmniej 10 mieszkańców Sołectwa uprawnionych do głosowania składa się do Wójta. Wniosek w sprawie odwołania winien posiadać pisemne uzasadnienie.

3. Zebranie Wiejskie celem przeprowadzenia głosowania w sprawie odwołania Sołtysa zwołuje Wójt na dzień przypadający w ciągu 21 dni od dnia złożenia wniosku.

4. Zebranie Wiejskie ma obowiązek wysłuchania racji przedstawionych przez Sołtysa.

5. Jeżeli wniosek o odwołanie Sołtysa nie uzyskał większości głosów, kolejny wniosek o odwołanie może być zgłoszony nie wcześniej niż po upływie 6 miesięcy od poprzedniego głosowania.

6. Do odwołania członków Rady Sołeckiej stosuje się tryb i zasady dotyczące odwołania Sołtysa, przy czym wniosek w sprawie odwołania członka Rady Sołeckiej składa się do Sołtysa, który zwołuje Zebranie Wiejskie i przewodniczy jego obradom.

**§ 30.** 1. Wygaśnięcie mandatu Sołtysa lub członka Rady Sołeckiej przed upływem kadencji następuje w przypadku:

- 1) śmierci,
- 2) utraty prawa wybieralności,
- 3) pisemnego zrzeczenie się mandatu,
- 4) odwołania.

2. Wygaśnięcie mandatu Sołtysa lub członka Rady Sołeckiej z przyczyn wskazanych w ust. 1 pkt 1) – 3) stwierdza Wójt w formie zarządzenia.

3. Zarządzenie Wójta o wygaśnięciu mandatu doręcza się niezwłocznie zainteresowanemu.

4. Od zarządzenia Wójta o wygaśnięciu mandatu zainteresowanemu przysługuje skarga do Rady Gminy.

5. Wybory przedterminowe na Sołtysa przeprowadza się na zasadach i w trybie niniejszego Statutu w ciągu 2 miesięcy od daty odwołania dotychczasowego Sołtysa lub stwierdzenia wygaśnięcia mandatu.

6. Wybory uzupełniające do Rady Sołeckiej przeprowadza się na zasadach i w trybie przepisów niniejszego Statutu w ciągu 2 miesięcy od daty odwołania lub stwierdzenia wygaśnięcia mandatu, przy czym Zebranie Wiejskie zwołuje i przewodniczy jego obradom Sołtys.

#### **IV. ZAKRES I FORMY KONTROLI ORAZ NADZORU ORGANÓW GMINY NAD DZIAŁALNOŚCIĄ ORGANÓW SOŁECTWA**

**§ 31.** 1. Nadzór nad działalnością organów Sołectwa sprawuje Rada Gminy, a w zakresie spraw finansowych Wójt na podstawie kryterium zgodności z prawem.

2. Rada Gminy oraz Wójt mają prawo żądania informacji i danych dotyczących organizacji i funkcjonowania Sołectwa, niezbędnych do dokonywania przysługujących im uprawnień nadzorczych.

**§ 32.** 1. Kontrola działalności organów Sołectwa sprawowana jest na podstawie kryteriów zgodności z prawem, celowości, rzetelności i gospodarności.



2. Kontrola działalności organów Sołectwa ma na celu ustalenie stanu faktycznego w zakresie działalności organów poddanych kontroli, rzetelne jego udokumentowanie i dokonanie oceny kontrolowanej działalności według kryteriów określonych w ust. 1.

**§ 33.** 1. Rada Gminy realizuje działania kontrolne poprzez Komisję Rewizyjną.

2. Komisja Rewizyjna wykonuje zadania z zakresu kontroli działalności organów Sołectwa wyznaczone przez Radę Gminy.

**§ 34.** Rada Gminy i Wójt Gminy mają prawo bezpośredniego wglądu w działalność organów Sołectwa, w toku poszczególnych spraw załatwianych przez organy Sołectwa, wglądu do wszelkich dokumentów związanych z działalnością organów Sołectwa oraz żądania od sołtysa udzielania ustnych i pisemnych wyjaśnień.

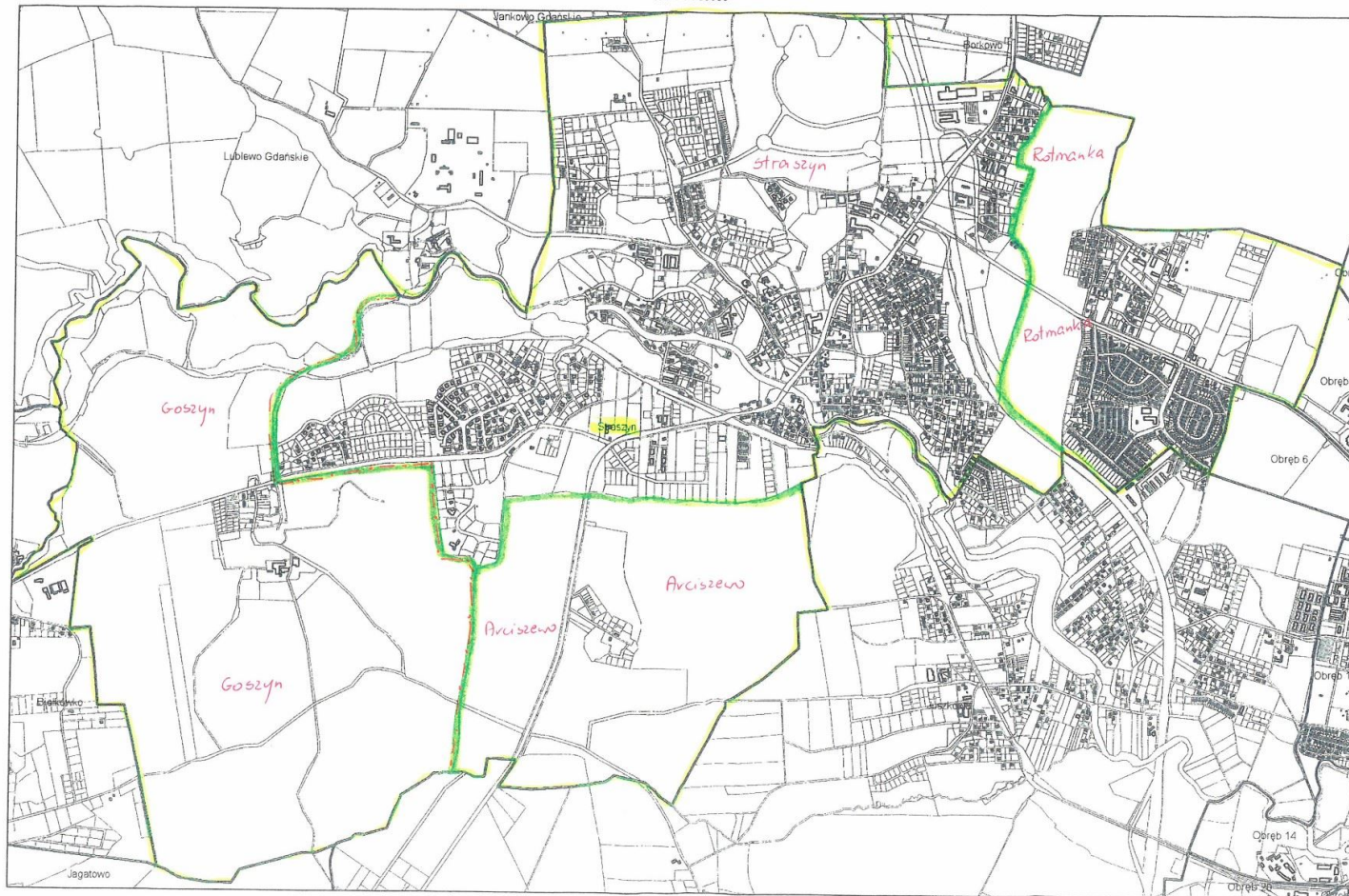
Przewodniczący Rady

Marek Kowalski

# Załącznik Nr 1 do Statutu

System Informacji Przestrzennej Gminy Pruszcz Gdański  
skala 1 : 18000

STRASZYN - powierzchnia solectwa - 704 ha



Niniejszy wydruk nie stanowi dokumentu w rozumieniu przepisów prawa  
wydrukowano w serwisie pruszczgdanski.e-mapa.net dnia 2013-08-08 10:22:48

strona 1

## **Uzasadnienie**

Zgodnie z art. 35 ustawy z dnia 8 marca 1990 r. o samorządzie gminnym - organizację i zakres działania jednostki pomocniczej określa rada gminy odrębnym statutem, po przeprowadzeniu konsultacji z mieszkańcami.

Statut jednostki pomocniczej określa w szczególności:

- 1) nazwę i obszar jednostki pomocniczej;
- 2) zasady i tryb wyborów organów jednostki pomocniczej;
- 3) organizację i zadania organów jednostki pomocniczej;
- 4) zakres zadań przekazywanych jednostce przez gminę oraz sposób ich realizacji;
- 5) zakres i formy kontroli oraz nadzoru organów gminy nad działalnością organów jednostki pomocniczej.

Z uwagi na bardzo liczne zmiany w obecnie obowiązującym Statucie sołectwa Straszyn, zasadnym jest przyjęcie nowego statutu tego sołectwa.

Wójt Gminy Pruszcz Gdański zarządzeniem nr 23/2016 z dnia 18 marca 2016 r. w sprawie zarządzenia konsultacji z mieszkańcami jednostek pomocniczych gminy Pruszcz Gdański postanowił przeprowadzić konsultacje z mieszkańcami gminy Pruszcz Gdański w podziale na jednostki pomocnicze gminy, w sprawie przyjęcia nowego statutu jednostki pomocniczej. Dnia 11 października 2016 r. zostały przeprowadzone konsultacje z mieszkańcami sołectwa Straszyn w sprawie przyjęcia nowego statutu sołectwa. W konsultacjach udział wzięło 52 mieszkańców uprawnionych do głosowania, za przyjęciem przedłożonego projektu statutu głosowało 52 mieszkańców uprawnionych do głosowania. Ogólna liczba mieszkańców uprawnionych do głosowania w sołectwie Straszyn wynosi 3476 mieszkańców (według stanu na dzień 03.03.2016r.). Przedłożony projekt statutu sołectwa Straszyn został przegłosowany jednogłośnie. Mając powyższe na uwadze zasadnym jest przyjęcie przez Radę Gminy Pruszcz Gdański nowego Statutu Sołectwa Straszyn.